

分布 江苏 (苏州)。

生物学 在中国槐 *Sophora japonica* 的叶柄上取食。很活跃。

(85) 苏州长斑蚜 *Tinocallis suzhouensis* Zhang, 1980 (图 176)

Tinocallis suzhouensis Zhang, 1980: 431; Remaudière *et* Remaudière, 1997: 227; Qiao *et* Zhang, 2000: 169; Quednau, 2001: 209.

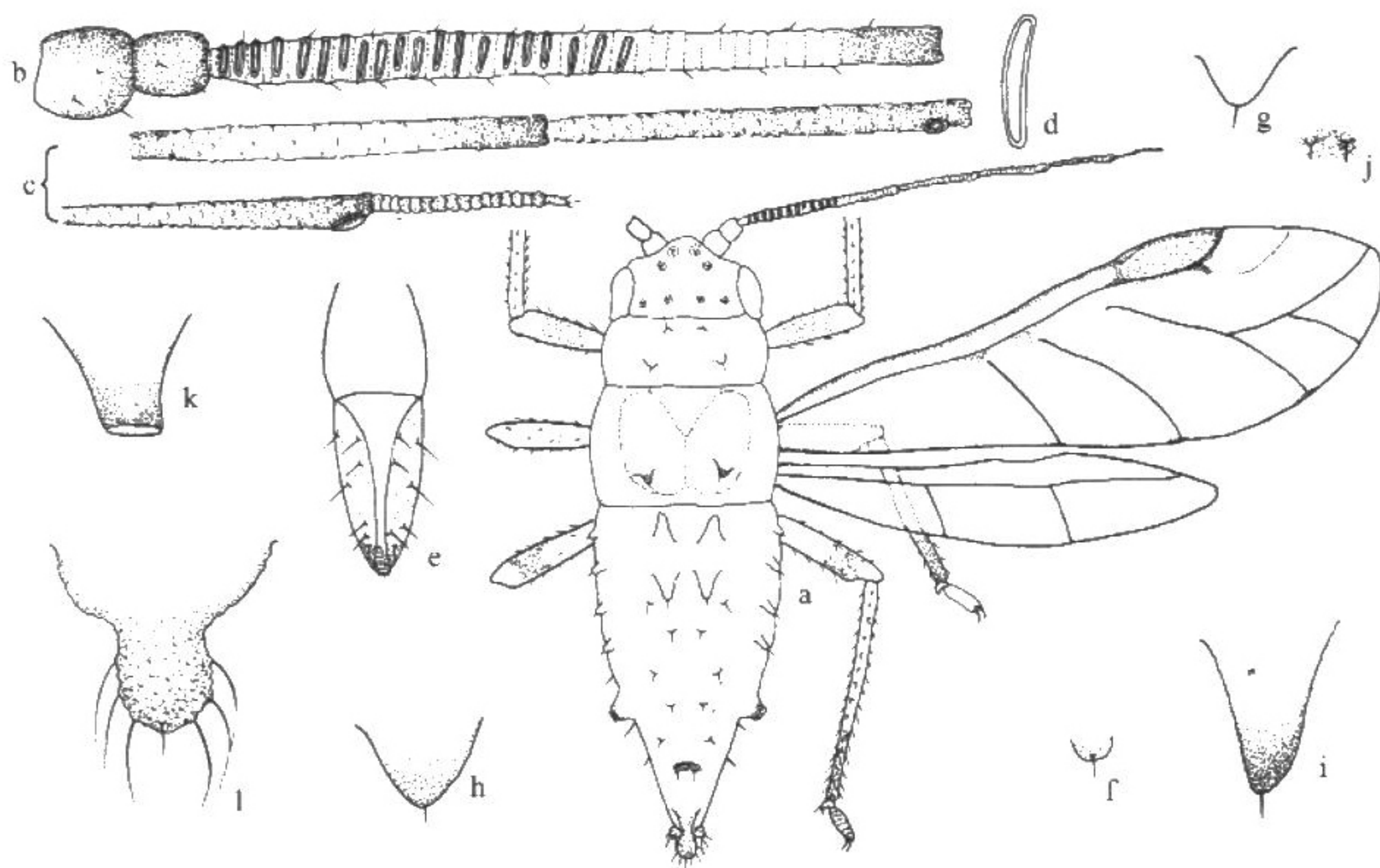


图 176 苏州长斑蚜 *Tinocallis suzhouensis* Zhang

有翅孤雌蚜 (alate viviparous female)

a. 身体背面观 (dorsal view of body); b. 触角节 I—III (antennal segments I—III); c. 触角节 IV—VI (antennal segments IV—VI); d. 次生感觉圈 (secondary rhinarium); e. 喙节 IV + V (ultimate rostral segment); f. 头部背瘤 (dorsal tubercle on head); g. 前胸背瘤 (dorsal tubercle on pronotum); h. 中胸背瘤 (dorsal tubercle on metanotum); i. 腹部背片 I 背瘤 (dorsal tubercle on abdominal tergite I); j. 腹部背片 VIII 背瘤 (dorsal tubercle on abdominal tergite VIII); k. 腹管 (siphunculus); l. 尾片 (cauda)。

特征记述

有翅孤雌蚜 体纺锤形，体长 2.20mm，体宽 0.74mm。活体黄绿色，体背白粉。玻片标本淡色。中胸稍骨化；触角节 I、II、VI、III—V 端部及节 III 基部 1/6 均黑色；喙淡色，顶端黑色，足除跗节褐色外，其他各节淡色；腹管端部 1/3—1/2 褐色，尾片及尾板淡色，生殖板淡色。体表光滑，有背瘤。头部背面有 4 对淡色背瘤，前方 1 对稍大，且略大于单眼；前胸背板有 2 对中瘤，后 1 对较大，约为触角节 I 1/2；中胸背板

有1对大型中瘤，端半部褐色，与触角节Ⅱ约等；腹部背片Ⅰ—Ⅱ各有1对大形中瘤，端部1/3黑褐色，长0.10mm，为触角节Ⅰ1.4倍，背片Ⅲ—Ⅶ各有不甚明显的淡色背中小瘤，背片Ⅷ有1对中瘤，黑褐色，Ⅰ—Ⅳ各有1对大型淡色缘瘤，各瘤有1短尖毛。体背毛短尖，除位于背瘤顶端者外，头顶有毛2对，毛长0.03mm；前胸背板缘毛1对，中胸背板中毛2对，侧毛3对，后胸背板中毛1对；腹部背片Ⅴ—Ⅶ各有1对缘毛，背片Ⅶ缘毛长0.02mm，为触角节Ⅲ最宽直径0.57倍，背片Ⅷ毛长0.01mm。气门圆形开放，气门片淡色。中额隆起，额瘤不显。触角节Ⅲ有小刺突横纹，其余节有瓦纹，全长1.60mm，为体长0.71倍；节Ⅲ长0.54mm，节Ⅰ—Ⅵ长度比例：13:10:100:55:56:40+25；触角毛短尖，节Ⅰ—Ⅵ毛数：3或4、2或3、14—22、3—5、2、1或2+0根，节Ⅵ鞭部顶端有4或5根粗毛；节Ⅲ毛长为该节最宽直径0.42倍；触角节Ⅲ有带状次生感觉圈20—25个，分布于基部3/5。喙粗短，超过前足基节，节Ⅳ+Ⅴ长0.13mm，为基宽2倍，为后足跗节Ⅱ1.2倍，除有原生刚毛3对外，有次生刚毛4—5对。胫节端部1/3布满小刺突。后足股节长0.47mm，为触角节Ⅲ0.88倍；后足胫节长0.87mm，为体长0.40倍；后足胫节毛长为该节中宽0.82倍。跗节Ⅰ毛序：7，7，7。翅脉淡色，各脉顶端无晕；径分脉中断，翅痣中央淡色，周围黑色。腹管截断状，光滑，有切迹，无缘突，全长0.08mm。尾片瘤状，长0.13mm，为腹管1.6倍，有长短粗曲毛6—8根。尾板分裂为两片，呈W字形，有毛12—14根，每片各有1对长刚毛。

观察标本 11头有翅孤雌蚜，1975-VI-1，江苏（苏州市虎丘山），No.5874，寄主：榉树，张广学和钟铁森采。

分布 江苏（苏州）。

生物学 寄主植物为榉树。

(86) 刺榆长斑蚜 *Tinocallis takachihoensis* Higuchi, 1972 (图 177)

Tinocallis takachihoensis Higuchi, 1972: 44.

Tinocallis hemipteleae Zhang, 1980: 430. Synonymized by Quednau et Shaposhnikov, 1988: 1017—1032.

Tinocallis ussuriensis Pashtshenko, 1988: 546—686. Synonymized by Quednau, 2001: 208.

Tinocallis nevskyi lianchengensis Zhang et Qiao, 1998: 370. Synonymized by Quednau, 2001: 208.

Tinocallis takachihoensis Higuchi: Remaudière et Remaudière, 1997: 227; Qiao et Zhang, 2000: 169; Quednau, 2001: 208.

特征记述

有翅孤雌蚜 体纺锤状，体长1.80mm，体宽0.71mm。活体腊白色。玻片标本头部、胸部黑色，腹部淡色，体背有明显黑色或淡色瘤；触角节Ⅰ、Ⅱ及节Ⅲ—Ⅵ各节端